

**BORRINGIA**

EN LIDT LETTERE HVERDAG

**Brugsvejledning**  
**Rise® IIS Eleverbar Bade-, Toilet- & Plejestol med Sædetilt**



## Brugsvejledning

### Rise IIIS Eleverbar Bade-, Toilet- & Plejestol med Sædetilt

#### Indholdsfortegnelse:

1.	Mærkning.....	2
2.	Indledning:.....	3
3.	Løft & Tilt: .....	3
4.	Batteri & opladning:.....	4
5.	Nød-Stop: .....	4
6.	Interferens: .....	5
7.	Sikkerhed: .....	5
8.	Daglig Inspektion og Årligt Serviceeftersyn:.....	5
9.	Vandtæthed: .....	5
10.	Rengøring: .....	5
11.	Recyklering: .....	6
12.	Vægt & Mål: .....	6
13.	Ekstraudstyr: .....	7
14.	Garanti: .....	7
15.	Stolens forventede levetid:.....	7
16.	Fejlsøgning: .....	9

Producent:

Borringia A/S Hejreskovvej 18 B-C DK-3490 Kvistgård Tel.: 49 13 88 55

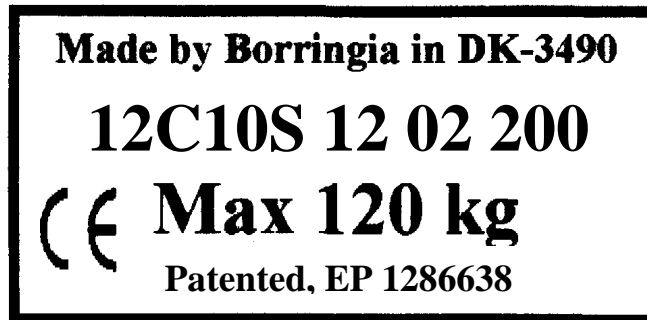
Forhandler (Stempel):

Autoriseret Service (Stempel):

## 1. Mærkning

Din Rise III stol er mærket i henhold til de relevante tekniske standarder. Hver af de 2 mærker på stolen forklares nedenfor:

### Mærkning, Stel- & Serienummer, Rise III:



#### Forklaring:

12C10S:	Identificerer produktet, dvs. En Rise III's Bade-, Toilet- & Plejestol
12:	Identificerer produktionsåret, dvs. 2012
02:	Identificerer produktionsmåneden, dvs. februar
200	Identificerer den enkelte stols stelnummer
Max. 120 kg	Informere om den maksimalt tilladte brugervægt

### Mærkning, Transport Emballage:



#### Forklaring:

Borringia:	Producenten
Rise III:	Produktets navn
Shower-, Commode- & Care Chair:	Produkt beskrivelse
Frame- & Batch No.:	Identification af den enkelte stol
Storage:	Opbevaring
Keep dry:	Skal opbevares tørt
25-90% Relative humidity:	Tilladelig fugtighedsgrænse
0-50° Celcius:	Tilladelig opbevaringstemperatur
250-1200 hPa:	Tilladeligt lufttryk

## 2. Indledning:

Rise III Bade-, Toilet og Plejestol er udviklet til at tilgodese både brugerens & hjælperens behov.

Den elektriske løftemekanisme (Sædehøjde 54 cm – 95 cm) gør det muligt at undgå at løfte brugeren med en traditionel personløfter. Ved at hæve stolens sæde samme niveau som sengen eller kørestolen, kan de fleste brugere sidevårtsforflyttes til/fra Rise. Svage patienter kan have behov for assistance og anvendelse af f.eks. et glidebræt.

Løftemekanismen gør det også muligt for hjælperen at opnå en ideel arbejdsstilling ved toiletbesøg, brusebadning og anden personlig hygiejne. Dette betyder, at brugeren kan nyde sit daglige brusebad osv. uden at føle sig som en belastning for hjælperen, hvilket skaber mindre stressede plejesituationer.

Løftefunktionen kombineret med sædet, som kan tiltes både forlæns og baglæns, gør det også muligt for Rise at hjælpe brugeren op at stå. Dette er muligt, fordi stolen ikke blot løfter sædet op til 40 cm, men også i den afsluttende del af løftecyklen ”skubber” brugeren op til 20 cm fremad. På denne måde fungerer Rise ligesom et katapultsæde og hjælper brugeren til at flytte kropsvægten til et punkt lige over fødderne. Netop det at komme op i stående position er ofte det største problem for mennesker med begrænset gang-funktion. Når først denne type brugere er oppe at stå, kan de fleste klare sig selv.

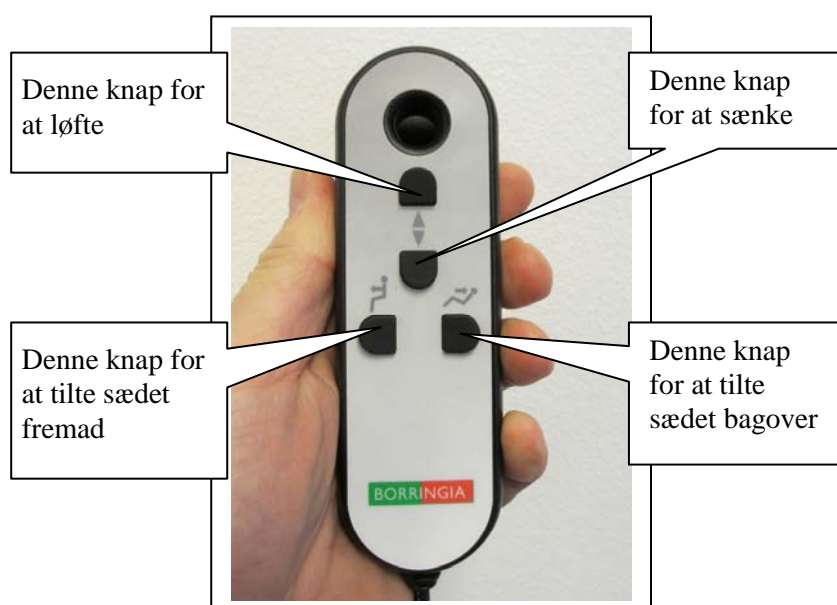
Hvis du har spørgsmål, kommentarer eller forslag til forbedringer, så kontakt venligst din forhandler eller Boringia direkte på telefon +45 49 13 88 55 eller på e-mail: [info@boringia.com](mailto:info@boringia.com).

Rise Bade-, Toilet & Plejestol er simpel og logisk at anvende. Alligevel skal du læse denne brugervejledning grundigt, førend du tager stolen i brug.

## 3. Løft & Tilt:

Løfte-mekanisme & sædetilt-funktion er elektriske. Strømforsyning kommer fra et 24 volt batteri (NiMh) med en kapacitet på 1,4 Ah, svarende til 25-30 løft, når batteriet er fuldt opladet.

Ved tryk på knapperne på håndbetjeningen aktiveres henholdsvis løfte- og tiltfunktion. Så snart knappen slippes, standser bevægelsen.

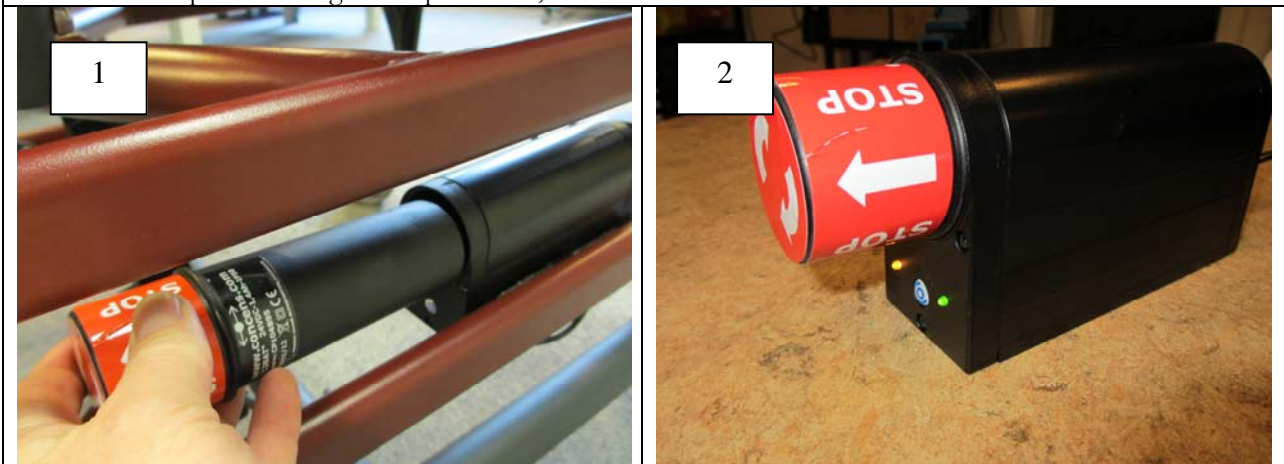


## 4. Batteri & opladning:

1. Rise III er udstyret med et 24 volt batteri (NiMh) med en kapacitet på 1,4 Ah. Når batteriet er fuldt opladet, har det kapacitet til at foretage 25 – 30 løft.
2. Batteri og styreboks er udstyret med flere signal- og sikkerhedsfunktioner, som forhindrer, at du løber tør for strøm under en forflytning:
  - a. Når batteriet er afladet så meget, at der er tilbageværende kapacitet til ca. er 5 fulde løft, udsender det en "Bip-lyd," når der trykkes på håndbetjeningen. Dette er signal om, at ladning bør foretages.
  - b. Anvendes batteriet fortsat uden at blive ladet op, vil elektronikken af sikkerhedshensyn på et tidspunkt kun tillade bevægelse nedad. Dette er signal om, at ladning bør foretages.
  - c. Når batteriet er stærkt afladet, vil elektronikken af sikkerhedshensyn helt blokere for løfte- & tilt-funktionerne.
  - d. All batterier mister kapacitet ved lave temperaturer, dvs. ved 0° Celsius og koldere. Hvis du har ladet din Rise eller batteriet ligge f.eks. i bilen i koldt vejr, kan det være nødvendigt at oplade den inden brug.
  - e. Normal arbejdstemperatur bør ligge imellem 0-40° Celsius

For at oplade batteriet følges beskrivelsen nedenfor

1. Træk batteriet ud af elektronik-boksen
2. Skub batteriet ind i ladestationen og drej det med uret, indtil de indbyggede magneter låser batteriet på plads.  
Så længe den grønne lampe blinker, pågår ladning. Når den grønne lampe lyser permanent er batteriet fuldt opladet. Den gule lampe tændes, når ladestationen er forbundet til stikkontakten.



## 5. Nød-Stop:

Det aftagelige batteri på Rise III fungerer også som "Nød-Stop" i den – usandsynlige – situation at Rise forsætter løftebevægelse, efter at knapperne på håndbetjeningen er sluppet. Ved at trække batteriet ud af elektronikboksen stoppes al aktivitet. Nød-Stoppet frigøres igen ved at skubbe batteriet ind i elektronikboksen og dreje det med uret, indtil de indbyggede magneter låser batteriet på plads.



Kontakt din forhandler **med det samme** og tag Rise **ud af drift**, indtil der er foretaget serviceinspektion og reparation.

## 6. Interferens:



Skulle elektronikken på Rise trods EMC godkendelse yde indflydelse på andet elektronisk udstyr, skal den tages ud af drift, indtil serviceeftersyn er gennemført.

## 7. Sikkerhed:



**Følg altid nedenstående råd nøje:**

- Forlad **ALDRIG** en person med dårlig stabilitet, som er løftet, i Rise
- Hold øje med, at brugerens hænder, fødder og hoved ikke bliver klemmt imellem Rise og andre hjælpemidler (seng, kørestol, badestol osv.)
- Anvend **ALDRIG** Rise i varme omgivelser som f.eks. sauna eller dampbad.

## 8. Daglig Inspektion og Årligt Serviceeftersyn:

### Daglig Inspektion:

Før Rise tages i brug, bør følgende punkter sikres:

- Der må ikke være nogen synlige revner, buler eller anden deformation af stolen
- Alle låseringe skal være påsat
- Aktuator(er) må ikke udsende mislyde, når den aktiveres

### Service:

Rise skal gennemgå minimum et serviceeftersyn årligt. Serviceaftaler kan indgås med din leverandør. **Borringia fraskriver sig ethvert ansvar for skade på personer som følge af manglende gennemførelse af årlige serviceeftersyn.**

## 9. Vandtæthed:

**Fugt:** Rise er designet til anvendelse i brusebadet. Dog, må stolen eller de elektroniske komponenter **ALDRIG** nedsænkes i vand.

Elektronikboksen er **KUN** stænkæt, når den er monteret rigtigt på stolen og **med batteriet isat**. Hvis batteriet fjernes ved brusebadning og/eller rengøring, vil der trænge **vand** ind i boksen og elektronikken vil blive **ødelagt**. Defekt som en følge heraf er **IKKE omfattet** af garantien.

## 10. Rengøring:

Anvend en klud vredet op i vand evt. tilsat rengørings- eller opvaskemiddel. Tør efter med en klud. Kalk fjernes ved at sprøjte stolen med eddike. Lad eddiken virke i 2-3 timer og skyld efter med vand. Rise kan rengøres med egnede desinfektionsmidler som f.eks. Virkon®

Brug **ALDRIG** syre eller opløsningsmidler til rengøring

For grundig rengøring kan Rise III vaskes i vaskeautomater Stolen tåler 90° Celcius i 1 minut eller 85° Celcius i 5 minutter. (NB: Batteri **SKAL** være isat under rengøring)

Toiletsædet kan tages af for rengøring. Sædet tåler temperaturer op til 70° Celsius og kan derfor **ikke** autoklaveres. Sædet kan tåle vask ved 85° Celsius, dog **maximalt i 5 minutter**

**Smøring:** Ca. en gang om måneden bør stemplerne på gasfjedrene og stemplet på aktuator(er) smøres med lidt Vaseline.

## 11. Recykling:

Når en Rise tages ud af brug, bør den recykleres miljømæssigt forsvarligt:



- Metaldele: Alle metaldele er lavet af stål eller aluminium og kan genanvendes. Der opstår ingen miljøbelastning ved nedsmeltning.
- Elektronik: Elektronikaffald, inkl. batterier, skal recykleres af en egnet myndighed. Såfremt du er i tvivl, så spørg din kommunale genbrugsstation. Du kan også bede din forhandler om at returnere disse dele til Boringia, som så vil forestå miljørigtig behandling.

## 12. Vægt & Mål:

Højde:	108 – 148 cm
Bredde:	57 cm
Længde:	88 – 105 cm
Sædehøjde:	54 – 94 cm
Sædebredde:	45 cm
Sædedybde:	43 cm
Armlæns højde over sæde:	21 cm
Bredde imellem armlæn	47 cm
Understellets højde:	15 cm
Ryglæns højde over sæde	56 cm
Ryglæns bredde	43 cm
Strop-ryg højde over sæde	49 cm
Laveste frihøjde:	7 cm
Vendediameter:	98 cm
Vægt:	32,0 kg
Løfteinterval:	40 cm
Løftemekanisme:	Elektrisk aktuator
Sæde-Tilt mekanisme	Elektrisk aktuator
Sæde tilt:	Fra +5 til –20 grader
Batteri:	24 V (NiMh)
Batterikapacitet	25-30 løftecykler
Ladning:	I ladestation
Ladetid:	4-5 timer
<b>Max. Brugervægt:</b>	<b>120 kg</b>

### 13. Ekstraudstyr:

Bækkenbeslag  
Bækkenspand m. låg i rustfrit stål  
Nakkestøtte, Lille  
Nakkestøtte, Medium  
Nakkestøtte, Stor  
Armlæn med front-lukning  
Eleverbare Fodhvilere  
Retningslås på baghjul (fabriksmonteret)  
Låg til PU-Toiletsæde  
Torso-, Hofte- & Lårsele

### 14. Garanti:

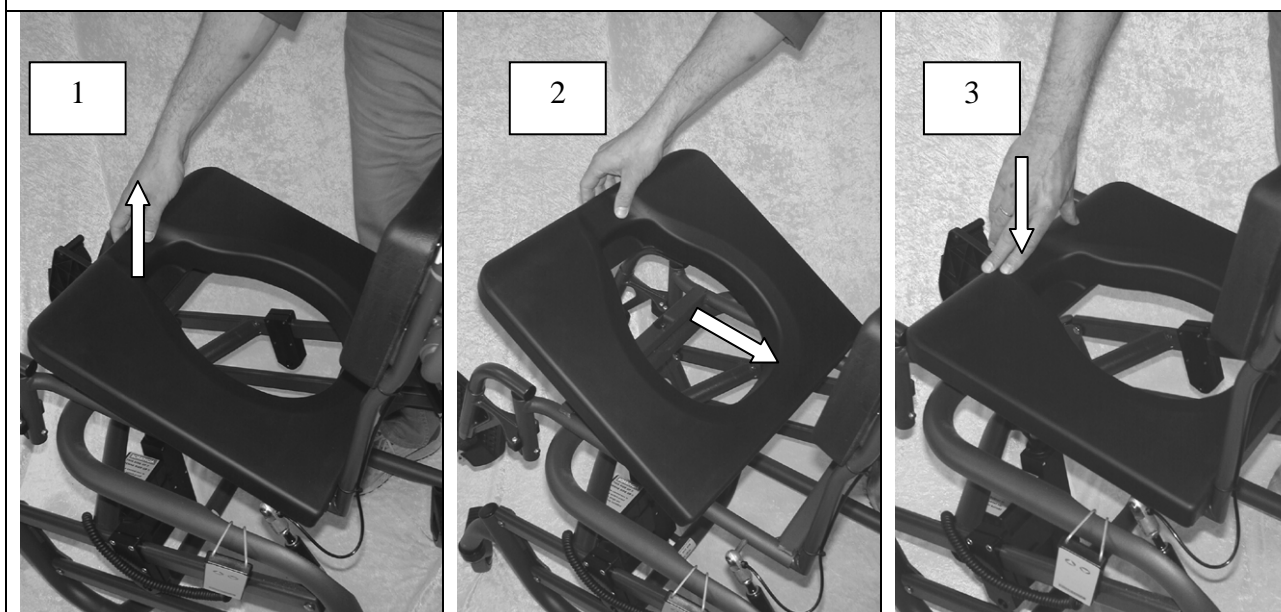
Der gives 2 års garanti imod fejl i metalkonstruktion. Hjul og batterier, som slides som en del af normal anvendelse garanteres i 1 år. Garantien dækker ikke skader som følge af ukorrekt brug af stolen.

### 15. Stolens forventede levetid:

Såfremt de årlige serviceeftersyn udføres som foreskrevet har Rise III forventeligt en levetid på 8 – 10 år. Hjul, aktuatorer og batteri skal evt. udskiftes i løbet af denne periode afhængigt af, hvor intensivt stolen anvendes.

#### Aftagning og Påsætning af Sæde for Rengøring:

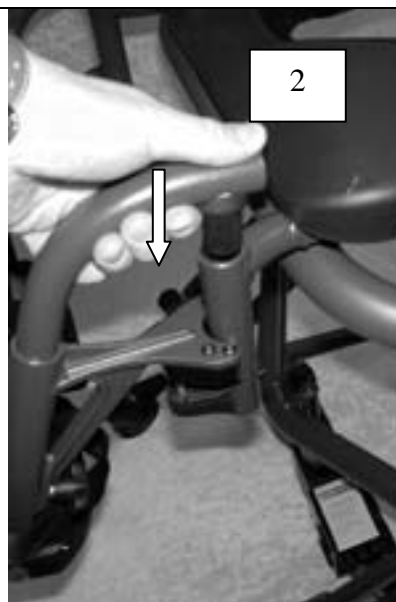
1. Træk opad i forkanten af sædet. Herved kan sædet fjernes, sådan at både sæde og sæderamme kan rengøres.
2. For at sætte sædet på igen, holdes dette i en vinkel som vist på billede 1. Herefter skubbes sædet bagud.
3. Pres nedad på sædet, indtil det "klikker på plads".





## Fodhvilere:

1. For at lette aftagning af fodhvilerne er der ingen greb eller håndtag, som skal aktiveres. Træk opad.
2. For at påsætte fodhviler placeres denne (som vist på billede 2) over fodhvilerholderen. Pres nedad, indtil fodhvileren "klikker på plads".

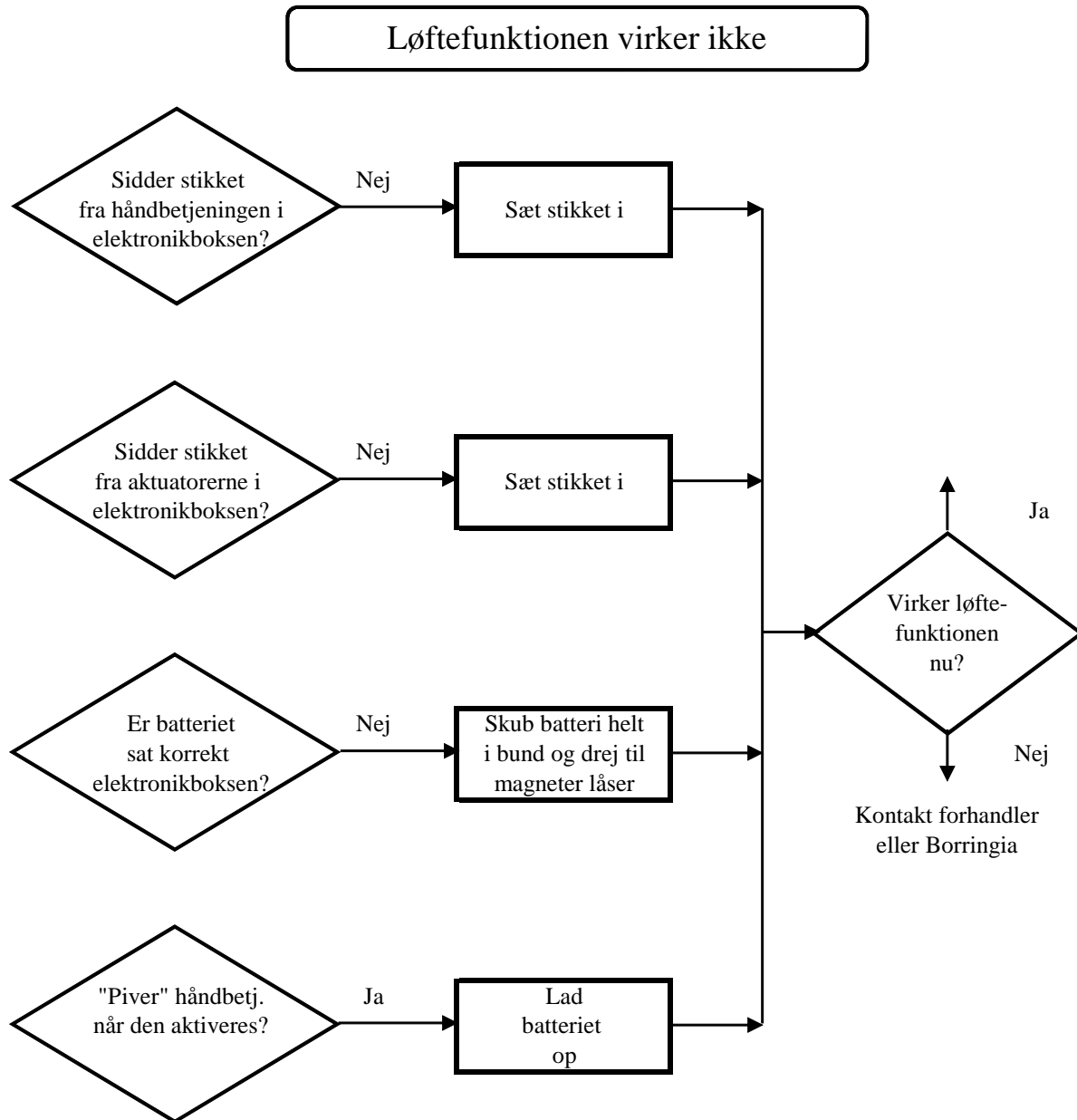


3. Normalt bør det ikke være nødvendigt af fjerne fodhvilerne. Ved at klappe fodpladerne op, er der normalt rigelig plads til at brugeren kan stå på gulvet.
4. Fodhvilerens længde kan justeres med en Umbraco-nøgle. Såfremt længden skal indstilles hyppigt (flere brugere) kan Umbraco-skruen erstattes med håndgreb (Billede 4). Disse kan bestilles hos din forhandler.



## 16. Fejlsøgning:

### Fejlsøgning, Rise III Bade-, Toilet- & Plejestol



## Årligt Serviceeftersyn

**Serviceaftale Nummer 1924 – XX.XX - XX**

<b>Produkt:</b> 12C10S, Rise IIIS, Elektrisk Bade- & Toiletstol	<b>Stelnummer:</b> 12C10S	<b>Kunde:</b>
<b>Afdeling / Bruger:</b>	<b>Kontaktperson:</b>	<b>Ikrafttrædelse:</b>  <b>Automatisk Fornyelsesdato:</b>
<b>Telefon:</b>	<b>Fax:</b>	<b>Kundeansvarlig:</b>

<b>Serviceeftersyn udført af:</b>	<b>Dato:</b>					
<b>Hovedbetegnelse:</b>	<b>Beskrivelse:</b>	<b>I orden:</b>	<b>Smurt:</b>	<b>Støj / Mislyd:</b>	<b>Efterspændt:</b>	<b>Kommentar Nr.:</b>
Sædetilt	Actuator kører begge veje					
Sædetilt	Stempel på actuator er smurt					
Ledninger	Er intakte & befæstet med strips					
Ryglæn	Er fastspændt					
Sæde	Kan let aftages & sættes på plads					
Sæde	PU-Overflade er intakt					
Armlæn	Er spændt fast og glider let op & ned					
Armlæn	Polster er intakt					
Fodhviler-plader	Kan klappes op/ Foldes ned /Sidder godt					
Fodhvilere	Højdeindstilling fungerer					
Fodhvilere	Let aftagelige					
Nød-Stop	Afbryder & udløser					
Løftfunktion	Løfter fra top til bund med belastning					
Aktuator	Korrekt monteret / Låsringe er på plads					
Aktuator	O-Ring er intakt, smurt & rigtigt placeret					
Aktuator	Stempel er smurt					
Håndbetjening	Aktiveres når knapper holdes nede					
Ladestation	Intakt, lamper fungerer					
Elektronikboks	Ingen tegn på vandindtrængning					
Elektronikboks	Er korrekt monteret					

Hovedbetegnelse:	Beskrivelse:	I orden:	Smurt:	Støj / Mislyd:	Efterspændt:	Kommentar Nr.:
Hjul	Løber let & drejer 360°, bremsen virker					
Hjul	Trækker ikke til siden & er efterspændt					
Bærende aksler	Glider let ved løft					
Bærende aksler	Skruer er efterspændt (Husk Lock-Tight)					
Bærende aksler	Smurt					
Stel	Synlige tegn på deformationer					
Stel	Tegn på sprækker					
Stel	Synlige ridser lakeret					
Svejsninger	Tegn på sprækker eller deformation					

Kommentar Nr.:	Foreslået Aktivitet:

Generelle Kommentarer:

Reparationstilbud afgivet?	Tilbud godkendt af Kontaktperson?	Er reparation udført?	Er reparation faktureret?

